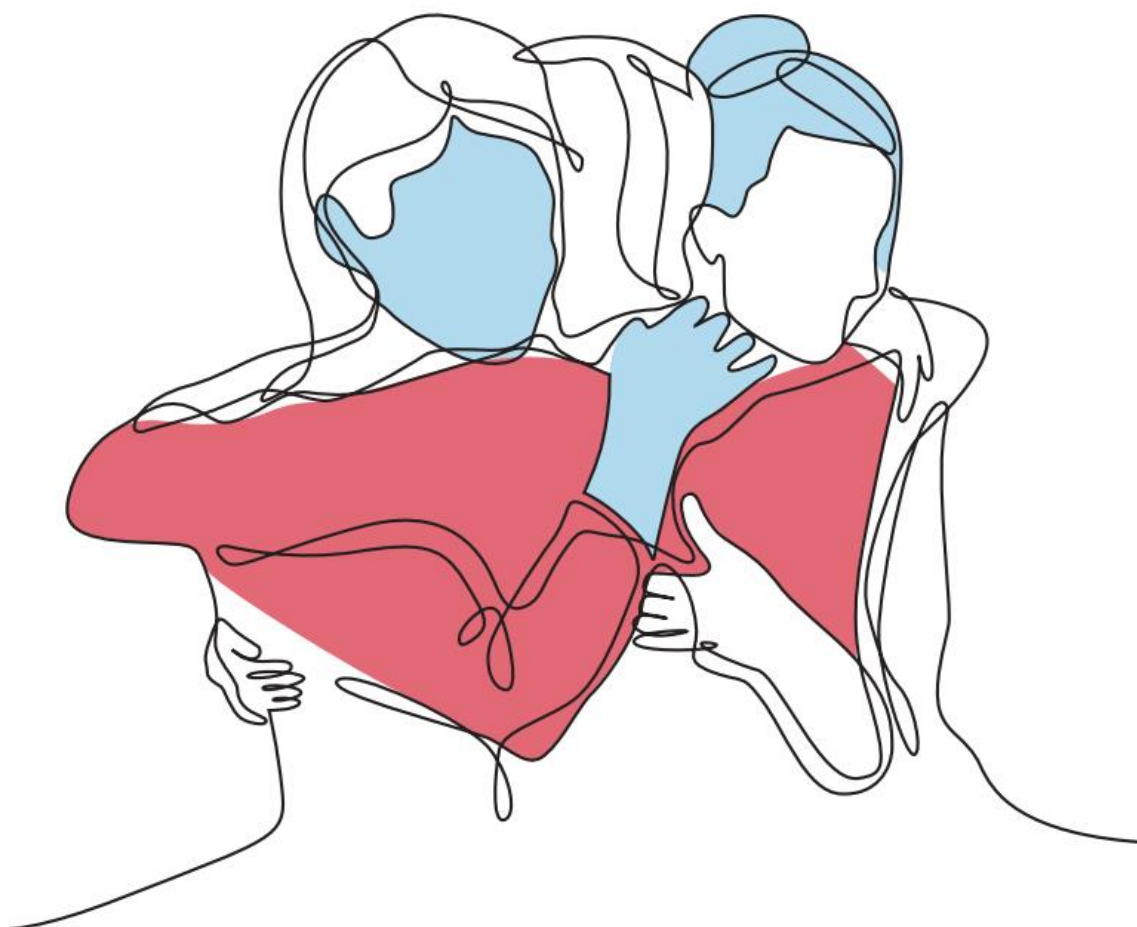


RECHERCHE – ACTIONS POUR LES PERSONNES MALADES ET LES PROCHES -
SOCIÉTÉ ET POLITIQUES DE SANTÉ – PRÉVENTION ET PROMOTION DES DÉPISTAGES

RAPPORT D'ACTIVITE

Comité du Val-de-Marne

2022



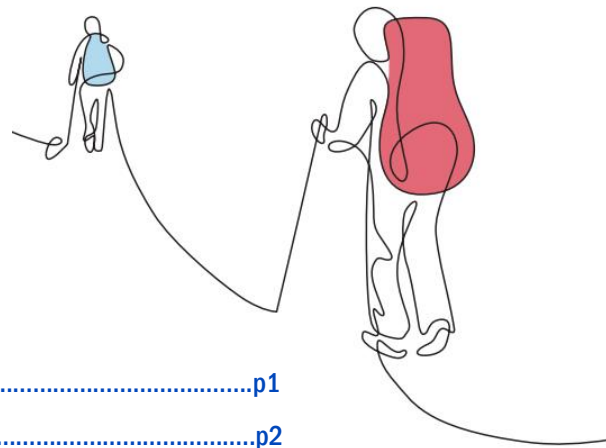
Comité du Val-de-Marne de la Ligue contre le cancer
1 rue de Paris 94000 CRETEIL
cd94@ligue-cancer.net - 01 48 99 48 97
www.ligue-cancer.net/cd94



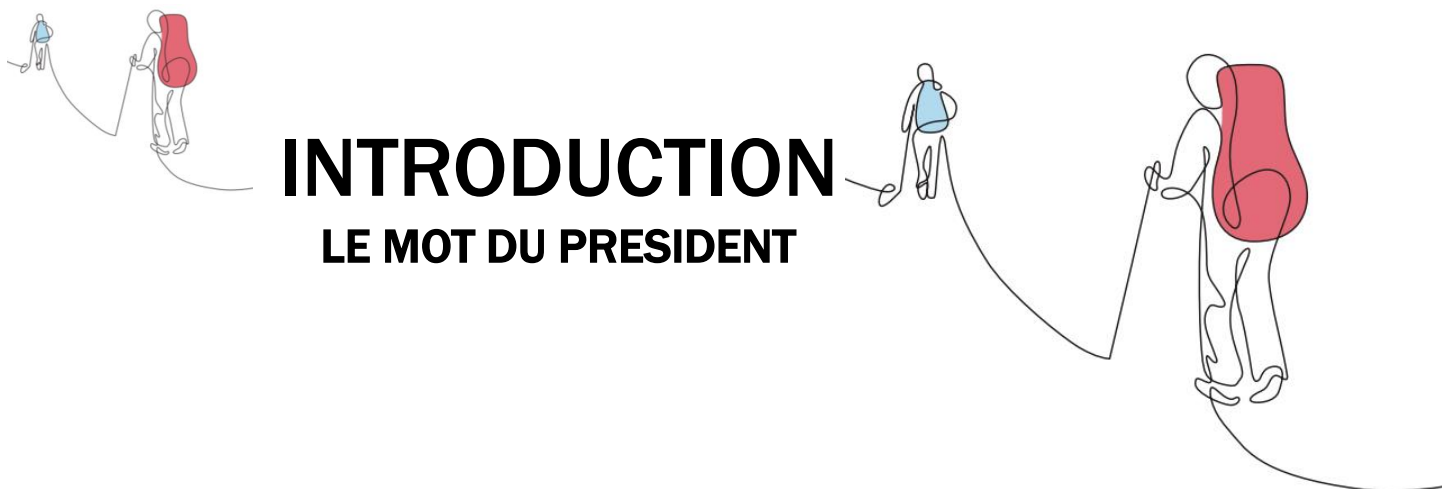
VAL-DE-MARNE



SOMMAIRE



INTRODUCTION / MOT DU PRESIDENT	p1
LE COMITE DU VAL-DE-MARNE DE LA LIGUE CONTRE LE CANCER	p2
RECHERCHE	p3
Projets régionaux.....	p4
Programme de recherche «Enfants, adolescents et cancer».....	p5
Programme de recherche « AVATAR-DMG	p5
ACCOMPAGNER POUR AIDER	p6
L'information des personnes malades et de leurs proches.....	p6
Les Espaces Ligue et Espaces Rencontre Information	p7
Les aides sociales.....	p8
Les aides financières attribuées à des organismes	p8
L'accompagnement en soins de support.....	p9
L'après cancer.....	p10
MOBILISER POUR AGIS	p11
Le plaidoyer pour la défense des usagers.....	p11
La représentation dans les instances.....	p11
PREVENIR POUR PROTEGER	p12
LES ACTIONS EN MILIEU SCOLAIRE	
Clap'santé.....	p12
Le défi collectif de créations artistiques.....	p13
Les ateliers pluri-thématiques.....	p13
Les expositions.....	p13
L'agenda scolaire.....	p14
Explo'tabac.....	p15
Ateliers pluri-thématiques.....	p15
Auprès des étudiants.....	p16
PREVENTION AUPRES DES PUBLICS VULNERABLES	p17
PROMOTION DES DEPISTAGES	
Mars bleu.....	p19
Octobre rose.....	p20
ESPACES SANS TABAC	p22
MOI(S) SANS TABAC	p22
LIG'ENTREPRISES	p23
ACTIONS NATIONALES	p24
Colloque scientifique.....	p24
Autres actions.....	p24
PARTENARIATS	p25
COMMUNICATION	p29
CONCLUSION	p30



INTRODUCTION

LE MOT DU PRESIDENT

Après la période compliquée de la pandémie, 2022 a été pour notre Comité, comme pour beaucoup d'entre vous, l'année du renouveau.

Nous avons revu notre organisation pour la rendre plus efficace au service des personnes malades et de leurs proches.

Nous avons reconstitué notre équipe de bénévoles pour encore mieux les accompagner.

Nos missions restent inchangées (Contribution à la Recherche, Prévention et Promotion des dépistages, Accompagnement des personnes malades et Plaidoyer pour la défense des usagers). Beaucoup d'efforts ont été accomplis pour les pérenniser.

A cet égard, le soutien à des équipes de recherche régionales de haut niveau a été renouvelé. En complément, en partenariat avec le Comité de Haute-Savoie, nous avons initié le financement d'un ambitieux projet dans le domaine de l'oncopédiatrie.

Tout ceci n'a été rendu possible que grâce à la fidélité et la générosité de nos donateurs que je tiens sincèrement à remercier.

Nos bénévoles méritent aussi d'être mis à l'honneur. Ils ont tenu bon... !! Ils peuvent être fiers de leur contribution au soutien des malades ainsi que de leur engagement constant contre le cancer.

Des progrès contre cette maladie sont réels et porteurs d'espoirs, l'ARN messenger ouvrant notamment de nouvelles voies pleines de perspectives positives.

Mais la route est encore longue et le combat continue.

Le Comité du Val-de-Marne reste à son poste.

Sans votre aide et votre soutien, rien de tout cela n'aurait été possible.

Alain MARION
Président du CD94

A handwritten signature in black ink, appearing to read 'Alain Marion', written in a cursive style.

LE COMITE DU VAL-DE-MARNE DE LA LIGUE CONTRE LE CANCER



Partout en France, la Ligue est sur tous les fronts de la maladie : elle initie et finance des projets de recherche ; informe, sensibilise, participe à la prévention des risques de cancers ; apporte des aides concrètes aux personnes malades et à leurs proches et œuvre auprès des institutions et des entreprises afin de promouvoir les droits des usagers du système de santé et l'éducation à la santé.

Membre de la Ligue nationale, le Comité du Val-de-Marne est autonome, indépendant financièrement et contribue à l'ensemble de ses missions de la Ligue en menant des actions de terrain dans son département. Le Comité du Val-de-Marne est dirigé par un Conseil d'administration composé de bénévoles élus par l'Assemblée générale des adhérents. Au 31 décembre 2022, le Conseil d'administration est composé de :

Président : Alain MARION

Vice-Présidente : Mary-Régine MARION-DUGRAIS

Secrétaire Général : Dr Toufik BENNASSI

Trésorier : Didier LEHOUCQ

Membres élus :

ANGLO Jean-Claude – Coordinateur bénévoles au CHIC

BONNIGAL Catherine – Représentante des personnes malades

Dr CHOUSTERMAN Michel – Conseil scientifique

ILTIS Claude

Dr MARTIN Michel - Président d'honneur / Médecin de la Commission sociale / Conseil scientifique

PETHITORY Bruno

RINGEARD Danièle – Déléguée au bénévolat / Coordinatrice principale des bénévoles du Comité / Représentante des usagers

Membres de droit :

Pr BARLESI Fabrice - Représentant Etablissement de soins : Gustave Roussy

FAYEIN Véronique – Correspondante de la Ligue nationale contre le cancer

6186

adhérents

13

administrateurs

39

bénévoles

4 salariés

soit 3,77 ETP

2 experts bénévoles

au conseil

scientifique régional

présidé par

le Dr Olivier Delattre

FINANCEMENT DES MISSIONS SOCIALES

RECHERCHE

320 390 €

AIDE AUX MALADES
ET AUX PROCHES

167 570 €

PREVENTION-DEPISTAGE

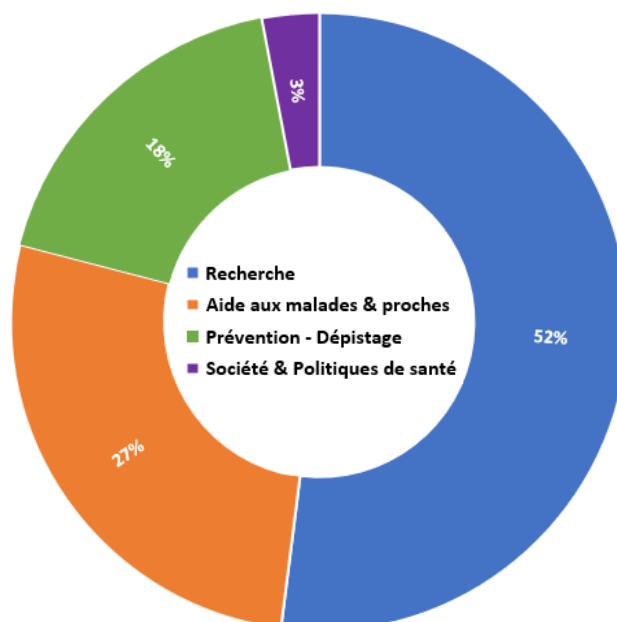
107 280 €

SOCIETE & POLITIQUES DE
SANTE

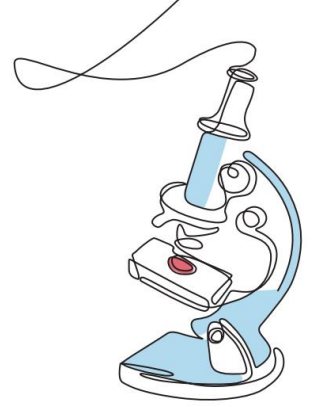
16 240 €

TOTAL

611 480 €



RECHERCHE



Le budget global consenti par la Ligue pour le soutien à la recherche concerne deux grands types d'actions :

- Des actions nationales, regroupant des subventions et des allocations de recherche, accordées dans le cadre d'appels à projets nationaux et de plusieurs partenariats.
- Des actions régionales reposant sur l'attribution de subventions accordées dans le cadre d'un appel d'offres régional et gérées par les Comités départementaux.

Ces deux actions sont complémentaires et permettent de financer une recherche diversifiée pour augmenter les chances de guérison des cancers.

Les Comités franciliens assurent le financement d'actions régionales dans leur intégralité et participent, avec le Siège, au financement d'actions nationales pour des équipes de leur région.

EN ILE-DE-FRANCE, UN APPEL D'OFFRES COMMUN

Comme chaque année, les Comités d'Ile-de-France ont lancé un appel d'offres commun pour les subventions de recherche et le Comité régional d'évaluation, composé exclusivement de scientifiques travaillant hors de la région parisienne (à l'exception du Président, le Dr. Olivier Delattre), a étudié l'ensemble des dossiers.



En 2022, la Ligue contre le cancer demeure le 1er financeur associatif indépendant de la recherche en cancérologie.

**Au niveau national
41,1 MILLIONS D'EUROS
en 2021**

(chiffre 2022 en cours de validation)

**Comité du
Val-de-Marne**

320 390 EUROS

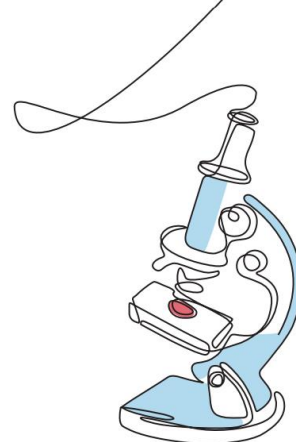
**217 500 € versés aux
projets régionaux.**

**19 566 € versés pour le
projet « Enfants,
adolescents et cancer ».**

**52 500 € au projet
AVATAR-DMG.**

30 824 € (autres)

RECHERCHE

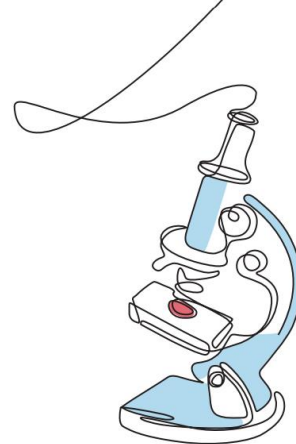


LES PROJETS REGIONAUX

Chaque année, les comités franciliens financent une soixantaine de projets régionaux pour une durée d'un an, renouvelable une fois. Ce soutien à des projets en recherche fondamentale en cancérologie est très important pour les équipes émergentes.

SUBVENTIONS RÉGIONALES ET DÉPARTEMENTALES		94 - COMITE DU VAL-DE-MARNE	217 500,00 €
REGIONAL			217 500,00 €
D110 - Recherche fondamentale ou cognitive			217 500,00 €
Nom Prénom	Organisme	Projet / Matériel	Montant accordé
BIGENWALD Camille M38929	UNITE INSERM US23 AMMICA GUSTAVE ROUSSY 114 RUE EDOUARD VAILLANT 94810 VILLEJUIF	<u>Projet:</u> PIONNEER DETERMINANTS IMMUNITAIRES DETERMINANTS IMMUNITAIRES DE LA REPONSE ET DE LA TOXICITE AUX MEDICAMENTS ET THERAPIES INNOVANTES DANS LES TUMEURS SOLIDES ERT HEMATOLOGIQUES <u>Matériel:</u>	D110 25 000,00 €
DOKUDOVSKAYA Svetlana M38932	umr9018 GUSTAVE ROUSSY 114 RUE EDOUARD VAILLANT 94805 VILLEJUIF	<u>Projet:</u> intrinsic and acquired cisplatin resistance etude du mecanisme d action de proteines npr2 et npr3 depdc5 dans les cellules humaines et identifier leur role biologique. <u>Matériel:</u>	D110 25 000,00 €
HULIN Anne M38930	HU HENRI MONDOR LABORATOIRE DE PHARMACOLOGIE 1 RUE GUSTAVE EIFFEL 94000 CRETEIL	<u>Projet:</u> ETUDE ANCILLAIRE PHARMACOLOGIE COMPARAISON DES PROFILS PHARMACOLOGIQUES DES DEUX SCHEMAS D ADMINISTRATION DE NIVOLUMAB ET IPILIMUMAB ET ANALYSE DE LA CORRELATION ENTRE TOXICITE/EFFICACITE ET LE PARAMETRES PHARMACOCINETIQUES DES MEDICAMENTS <u>Matériel:</u>	D110 25 000,00 €
KHALED Mehdi M38925	GUSTAVE ROUSSY INSERM U1279 114 RUE EDOUARD VAILLAT B2M PORTE 283 94800 VILLEJUIF	<u>Projet:</u> ETUDE DES MECANISMES REGULANT LE DEVELOPPEMENT DES METASTASES IDENTIFIER LES RECEPTEURS MIS EN JEU POUR LA COLONISATION DE LA CAVITE INTRACRANIEUNE. <u>Matériel:</u>	D110 20 000,00 €
MENGER Laurie M38928	U1015 GUSTAVE ROUSSY 39 RUE CAMILLE DESMOULINS 94805 VILLEJUIF	<u>Projet:</u> IN VIVO GENOME WIDE CRISPR SCREENS CIBLES POUR LA CONCEPTION DE LA PROCHAINE GENERATION DE THERAPIES ANTICANCEREUSES UTILISANT LE LYMPHOCYTES T. <u>Matériel:</u>	D110 32 500,00 €
MOLINIER-FRENKEL Valerie M38927	INSERM 955 UNIVERSITE PARIS VAL DE MARNE : PARIS XII INSTITUT HENRI MONDOR DE RECHERCHE BOMEDICALE 8 RUE DU GENERAL SARRAIL 94010 CRETEIL	<u>Projet:</u> DEVELOPPEMENT D'UNE IMMUNOTHERAPIE POTENTIEL IMPORTANT D IMMUNOTHERAPIES BASEES SUR L INHIBITION D4#4L1 PERMETTANT LA REACTIVATION DES CELLULES TUEUSES DU CANCER DU PANCREAS <u>Matériel:</u>	D110 20 000,00 €
NAIM Valeria M38933	UMR 9019 GUSTAVE ROUSSY 114 RUE EDOUARD VAILLANT 94805 VILLEJUIF	<u>Projet:</u> MOLECULAR DETERMINANTS OF REPLICATION STRESS CARACTERISER LES MECANISMES ET LES FACTEURS IMPLIQUES AUX NIVEAU MOLECULAIRES. <u>Matériel:</u>	D110 25 000,00 €
RICHARD Stephane M38926	CNRS UMR 9019 GUSTAVE ROUSSY PR2 114 RUE EDOUARD VAILLANT 94800 VILLEJUIF	<u>Projet:</u> ETUDE FONCTIONNELLE DE MUTUATIONS D APPOLO ETUDE FONCTIONNELLE D APOLLO POUR MESURER L IMPACT DE SES MUTATIONS SUR LE DEVELOPPEMENT DU CANCER DU REIN ET DETERMINER S IL S AGIT D UN NOUVEAU GENE DE PREDISPOSITION. <u>Matériel:</u>	D110 20 000,00 €
VACHEROT Francis M38931	HU HENRI MONDOR FACULTE DE MEDECINE 8 RUE DU GENERAL SARRAIL 94000 CRETEIL	<u>Projet:</u> INTERACTION ENTRE CANCER DE LA PROSTATE ET LA COVID19 PERMETTRE DE MONTRER QUE LA PROSTATE SERAIT SUSCEPTIBLE A L INFECTION SARD COV 2 POURRAIT JOUER UN ROLE DE RESERVOIRE VIRAL. <u>Matériel:</u>	D110 25 000,00 €

RECHERCHE



PROGRAMME DE RECHERCHE « ENFANTS, ADOLESCENTS ET CANCER »

Les cancers pédiatriques sont des maladies rares et hétérogènes regroupant plus de 60 types de cancers différents. Chaque année, près de 2 500 nouveaux cas de cancers sont recensés chez les enfants et les adolescents, et, avec plus de 500 morts par an en France, le cancer reste la première cause de décès par maladie chez les moins de 20 ans. À ceux-ci s'ajoutent 1 000 cas chez les jeunes adultes de 20 à 25 ans. Aujourd'hui, grâce à la formidable mobilisation des chercheurs et des oncopédiatres, la guérison à cinq ans des jeunes malades dépasse les 80 %.

SUBVENTIONS NATIONALES		94 - COMITE DU VAL-DE-MARNE	19 566,23 €
D211 - "Enfants, Adolescents et Cancer"			19 566,23 €
Nom Prénom	Organisme	Projet / Matériel	Montant accordé
PARTENARIAT LECLERC		<u>Projet:</u> Ce programme initié et développé par la Ligue, vise à adapter la prise en charge thérapeutique (amélioration des traitements) et psychologique aux spécificités des jeunes patients. Depuis 2015, ce thème a été élargi à l'enfance afin de renforcer le soutien à des projets portant sur l'étude des cancers pédiatriques de mauvais pronostic ou réfractaires aux traitements, sur les séquelles engendrées à moyen ou long termes par les traitements existants et sur les facteurs de prédisposition à la survenue d'un ou plusieurs cancers dans le jeune âge.	D211 17 426,23 €
M37317		<u>Matériel:</u>	
PARTENARIAT LECLERC		<u>Projet:</u> Ce programme initié et développé par la Ligue, vise à adapter la prise en charge thérapeutique (amélioration des traitements) et psychologique aux spécificités des jeunes patients. Depuis 2015, ce thème a été élargi à l'enfance afin de renforcer le soutien à des projets portant sur l'étude des cancers pédiatriques de mauvais pronostic ou réfractaires aux traitements, sur les séquelles engendrées à moyen ou long termes par les traitements existants et sur les facteurs de prédisposition à la survenue d'un ou plusieurs cancers dans le jeune âge.	D211 2 140,00 €
M37317		<u>Matériel:</u>	

PROGRAMME DE RECHERCHE AVATAR-DMG

En partenariat avec le Comité Haute-Savoie de la Ligue contre le cancer, nous co-finançons un programme de recherche sur l'oncopédiatrie intitulé AVATAR-DMG dont l'objectif vise au « Développement d'avatars & modélisation préclinique de la réponse aux traitements des patients atteints de gliome diffus à la ligne médiane (DMG) »

Ce programme est mené au sein de l'Institut Gustave Roussy par le Docteur Jacques GRILL..
En 2022, le Comité a financé le projet à hauteur de 52 500 €.

ACCOMPAGNER POUR AIDER



NOTRE COMBAT : ACCOMPAGNER LES PERSONNES MALADES AVANT, PENDANT ET APRÈS LA MALADIE

Parce que la maladie cancéreuse a des retentissements physiques, psychologiques, économiques et sociaux, le Comité du Val-de-Marne, engagé quotidiennement aux côtés des patients, propose des services adaptés aux personnes malades et à leurs proches. Cet accompagnement vise à améliorer la prise en charge personnalisée et la qualité de vie pendant et après la maladie.

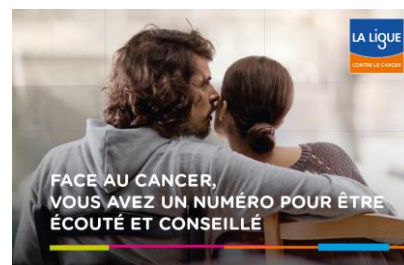
En 2022, pour répondre aux besoins des personnes malades et de leurs proches, le Comité du Val-de-Marne a mené des actions auprès d'eux, tout au long de l'année.

L'INFORMATION DES MALADES ET DE LEURS PROCHES

LE SERVICE TELEPHONIQUE DE LA LIGUE

DES PROFESSIONNELS SONT À VOTRE ÉCOUTE
DU LUNDI AU VENDREDI DE 9H00 À 19H00
(SERVICE GRATUIT).

0 800 940 939 Services & appel
gratuits



- ▶ ÉCOUTE ET SOUTIEN PSYCHOLOGIQUE
- ▶ CONSEILS POUR ACCÉDER À UNE ASSURANCE DE PRÊT
- ▶ PERMANENCE JURIDIQUE

Mes droits, mes démarches
Être informé en tant que personne malade du cancer ou proche, mieux faire valoir vos droits, connaître les dispositifs sociaux existants et identifier vos interlocuteurs.

Rechercher sur le site... **Chercher**

OU CHOISIR PARMIS LES RUBRIQUES CI-DESSOUS :

Thématiques	Parcours	Situations
Prise en charge des soins	Au moment de l'annonce	Proches
Conséquences financières / Allocations	Pendant mes traitements	Scolaires et étudiants
Aides à la vie quotidienne	Après mes traitements	Personnes en invalidité

LE SITE « MES DROITS, MES DEMARCHES »

« Être informé en tant que personne malade du cancer ou proche, mieux faire valoir ses droits, connaître les dispositifs sociaux existants et identifier vos interlocuteurs. »

ACCOMPAGNER POUR AIDER



LES ESPACES LIGUE ET ESPACES RENCONTRE INFORMATION (ERI)

Les Espaces Ligue contre le cancer et les Espaces Rencontre Information (ERI) sont des espaces animés par des bénévoles formés ou par un accompagnateur en santé professionnel non soignant.

Certains espaces proposent également des animations comme des réunions débats, des ateliers (groupes des paroles, gym douce, etc.).



Liste des Espaces Ligue et ERI dans le Val-de-Marne

GHU APHP Henri Mondor <i>Espace Ligue</i> Créteil	<ul style="list-style-type: none">- Local dédié animé par une accompagnatrice en santé- Permanences de bénévoles
Comité du Val-de-Marne de la Ligue contre le cancer <i>Espace Ligue</i> Créteil	<ul style="list-style-type: none">- Local dédié- Ateliers de soins de support- Permanences de bénévoles
Institut Gustave Roussy <i>ERI</i> Villejuif	<ul style="list-style-type: none">- Local animé par 2 accompagnatrices en santé



Espace Ligue – GHU Henri Mondor

ACCOMPAGNER POUR AIDER



LES AIDES SOCIALES

Les commissions sociales, pour accompagner les personnes fragilisées économiquement par la maladie, ont été maintenues. En effet, la crise sanitaire n'a fait que renforcer les inégalités sociales et le Comité du Val-de-Marne s'est très rapidement adapté pour venir en aide, de façon efficace, aux plus démunis.

LES AIDES FINANCIERES

La commission sociale attribue des secours financiers aux personnes économiquement fragilisées par la maladie, de façon ponctuelle et complémentaire aux dispositifs légaux ou pour pallier l'absence d'aide.

Pour effectuer une demande d'aide, la personne ou son entourage prend contact avec un travailleur social qui va l'accompagner pour élaborer le dossier de demande d'aide auprès du Comité.

LES AIDES MENAGERES

Elles ont pour but de faciliter les activités de la vie courante des personnes malades (l'aide à la toilette et à l'habillage, la préparation des repas, l'entretien du logement, ...) grâce à l'intervention d'une auxiliaire de vie.

Les aides ménagères peuvent intervenir tout au long de la maladie et en sortie d'hospitalisation.

Comme pour les aides financières, afin d'effectuer une demande d'aide, la personne ou son entourage prend contact avec un travailleur social qui va l'accompagner pour élaborer le dossier de demande.

LA GARDE D'ENFANT(S)

C'est une aide permettant au parent malade de faire face aux difficultés rencontrées grâce à l'intervention d'un professionnel. Les gardes s'appliquent avant et après la crèche ou l'école, le mercredi, pendant les vacances scolaires et pendant un rendez-vous médical. Tout comme les autres aides du Comité, la personne élabore un dossier de demande de garde d'enfant(s) auprès d'un travailleur social.

**En 2022,
le Comité a soutenu
50 familles pour un
montant total de
21 483 €.**

**Notre partenariat avec
la CRAMIF* 94**

- Une assistante sociale de la CRAMIF participe aux commissions sociales .
- Nous leur signalons les demandeurs d'aides. Un travailleur social prend le relais en procédant à une évaluation individuelles de leurs besoins .

* Caisse Régionale Assurance
Maladie Ile de France

LES AIDES FINANCIERES ATTRIBUEES A DES ORGANISMES

Objet	Montants accordés	Bénéficiaires
Groupe Hospitalier Universitaire APHP - Hôpitaux Universitaires Henri-Mondor	10 000 €	Participation au maintien de l'Espace Ligue contre le cancer au sein des locaux du GHU APHP Mondor

ACCOMPAGNER POUR AIDER



ACCOMPAGNEMENT EN SOINS DE SUPPORT

Parce que la prise en charge d'un cancer ne s'arrête pas au traitement de la seule maladie, le Comité du Val-de-Marne met en place **GRATUITEMENT** des soins de support en proposant à la personne malade un accompagnement global et coordonné pour améliorer sa qualité de vie. La personne peut donc bénéficier de l'ensemble des soins de support proposés par le Comité.

En 2022, 108 personnes ont bénéficié de soins de support dont :



SOUTIEN PSYCHOLOGIQUE

Groupes de paroles patients - 53 personnes
Groupes de paroles proches - 0 personne



ACTIVITE PHYSIQUE ADAPTEE

Gym douce - 38 personnes
Feldenkrais - 27 personnes



NUTRITION

34 personnes



SOINS SOCIO-ESTHETIQUES

Belle & bien - 26 personnes
Socio-esthétique en individuel - 30 personnes



ATELIERS CREATIFS

Art-thérapie - 22 personnes



BIEN-ÊTRE

Yoga - 47 personnes
Sophrologie - 43 personnes
Ostéopathie - 36 personnes
Conseil en image - 37 personnes
Hypnose-thérapeutique - 33 personnes



Atelier bien-être en individuel



Atelier conseil en image - Colorimétrie

ACCOMPAGNER POUR AIDER



L'APRÈS-CANCER

NOUVEAU PARCOURS DE SOINS APRÈS-CANCER



5 Comités franciliens (Paris, Essonne, Seine-Saint-Denis, Val-de-Marne et Val d'Oise), comme 31 autres comités en France, ont été retenus par l'ARS pour préparer le déploiement du premier forfait de soins après cancer.

Sur prescription médicale, une enveloppe de 180€ est attribuée pour permettre à des patients qui ont terminé leur traitement « actif » (radiothérapie, chirurgie, chimiothérapie) depuis moins d'un an, de bénéficier gratuitement de soins de support :

- ✓ Un bilan fonctionnel et motivationnel d'activité physique réalisé par un professionnel de l'APA, un bilan psychologique, un bilan diététique ;
- ✓ Des consultations de suivi de diététique et/ou psychologie : 6 maximum pour l'ensemble des deux disciplines.

L'offre doit être proposée au plus près du domicile de la personne.

NOUVEAU: LE PARCOURS DE SOINS APRÈS TRAITEMENT D'UN CANCER

Vous avez terminé votre traitement « actif » de cancer depuis moins d'1 an ?
Sur prescription médicale, vous pouvez bénéficier gratuitement :



Un bilan d'activité physique adaptée

ET/OU



Un bilan avec ou sans suivi diététique

ET/OU



Un bilan avec ou sans suivi psychologique

Pour qui ?

- ✓ Tout patient atteint d'un cancer, ayant fini son traitement « actif » depuis moins de 12 mois.

Comment ?

- ✓ En prenant RDV avec votre médecin traitant ou votre oncologue pour obtenir une prescription de soins de supports
- ✓ En transmettant votre prescription à la structure de votre département.



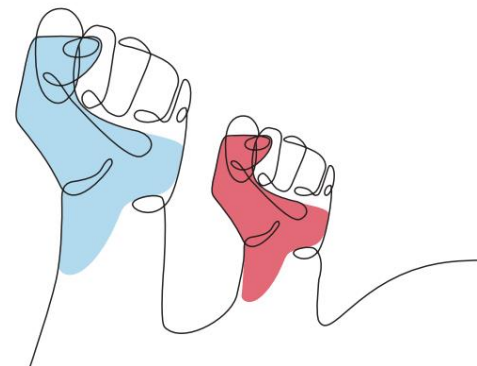
ACCÉDEZ À LA PRESCRIPTION EN
LIGNE EN SCANNANT LE QR CODE



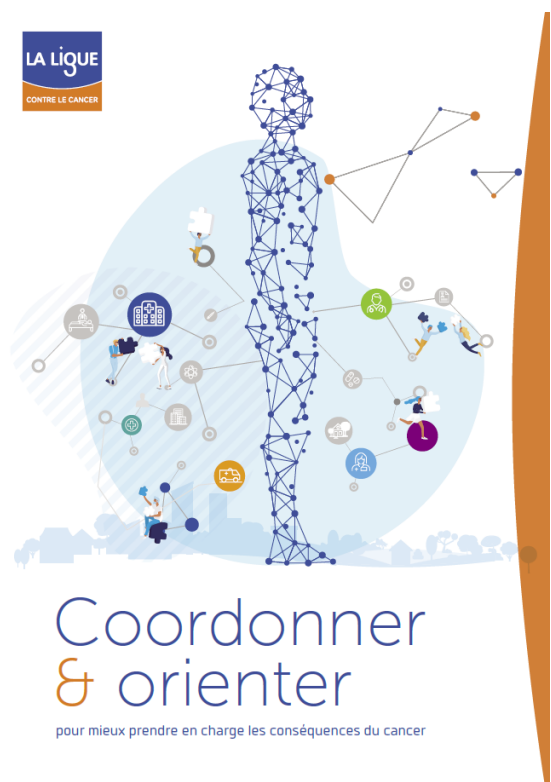
Dispositif soutenu financièrement par l'ARS Ile-de-France

Dans le Val-de-Marne, ce sont les DAC (dispositifs d'appui à la coordination) 94 EST et 94 OUEST qui sont porteur du projet. Le Comité du Val-de-Marne de la Ligue contre le cancer est l'un des partenaires au projet.

MOBILISER POUR AGIR



LE PLAIDOYER POUR LA DÉFENSE DES USAGERS



En 2022, dans un contexte de crise sanitaire qui fragilise le parcours de soins des personnes malades et dans le contexte des élections présidentielles et législatives de 2022, le Comité a soutenu les 10 propositions phares de la Ligue nationale sur les thématiques des dépistages, la lutte contre le tabac, la nutrition, les soins de support, le soutien aux aidants, l'accès au soins et le financement de la recherche.

Le Comité a également relayé les résultats de l'observatoire sociétal des cancers « Coordonner et orienter ».

Par ailleurs, notre Comité est représenté dans le groupe de travail de l'ARS qui définit les priorités de la stratégie nationale de lutte contre le cancer et dans celui qui élabore le futur projet régional de santé.



LA REPRÉSENTATION DANS LES INSTANCES

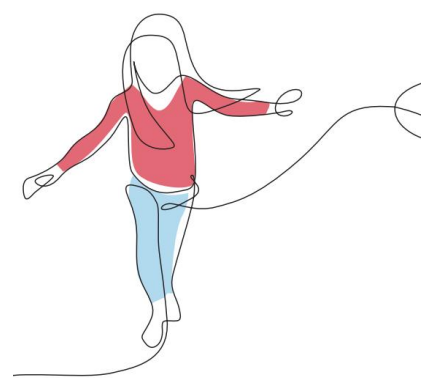
En 2022, nos représentants dans les Commissions des usagers (CDU) se sont efforcés de rester en lien avec leurs établissements de soins et le Conseil territorial de santé pour constater l'impact de la crise sur la qualité des prises en charge et, les éventuelles déprogrammations.

Les établissements du Val-de-Marne où nos représentants des usagers interviennent :

- Hôpital Saint Camille à Bry-sur-Marne
- Hôpital privé Paul d'Egine à Champigny-sur-Marne
- CHU Henri Mondor à Créteil
- Hôpital privé Armand Brillard à Nogent-sur-Marne
- Hôpital d'instruction des armées Bégin à Saint-Mandé

Le Comité du Val-de-Marne compte 4 représentants des usagers dans 5 établissements.

PRÉVENIR POUR PROTÉGER



Parce que 40% des cancers sont évitables, la Ligue développe des actions de prévention et d'éducation à la santé en direction des jeunes et des publics les plus vulnérables. Elle sensibilise également à l'importance des dépistages. En modifiant certaines habitudes ou notre mode de vie, nous pouvons agir au quotidien.

LES ACTIONS EN MILIEU SCOLAIRE

Liée par une convention de partenariat au ministère de l'Éducation nationale, de l'Enseignement supérieur et de la Recherche, la Ligue est reconnue comme acteur majeur et engagé pour l'avenir et la santé de la jeunesse. Elle accompagne sur le terrain les acteurs éducatifs en leur proposant des actions et programmes pertinents.

Le Comité du Val-de-Marne développe de nombreuses actions en milieu scolaire qui s'inscrivent dans le champ de la promotion de la santé et qui se déclinent autour de 3 axes complémentaires :

- apporter aux jeunes les informations nécessaires à leur protection ;
- leur permettre de développer des compétences personnelles, sociales et civiques ;
- développer leur regard critique vis-à-vis de l'environnement et de la société dans lesquels ils évoluent.

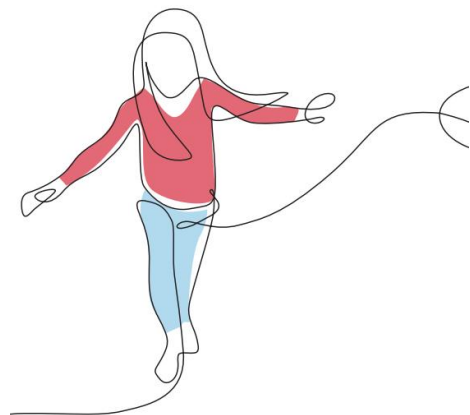
CLAP' SANTE

Chaque trimestre, Clap'Santé, le magazine de prévention santé pour les jeunes (9 à 13 ans) édité par la Ligue, présente des actus santé, des reportages sur des actions de terrain, des informations et des zooms sur la prévention des cancers, des articles sur l'alimentation, l'activité physique, le tabagisme ou encore le soleil Sans oublier des jeux et bandes dessinées pour se détendre, des fiches pratiques détachables pour la vie de tous les jours, et des témoignages de jeunes pour savoir « ce qu'ils en pensent ... ».

Au 31 décembre 2022, le Comité du Val-de-Marne comptait 53 enfants et 21 adultes relais abonnés (= 4 423 Clap'Santé distribués).



PRÉVENIR POUR PROTÉGER



EN PRIMAIRE

LE DEFI COLLECTIF DE CREATIONS ARTISTIQUES

Proposé aux classes de maternelle et du primaire, ce défi collectif a pour objectif de sensibiliser les élèves à l'adoption de comportements favorables à la santé. Différents thèmes sont proposés : l'équilibre alimentaire, la prévention du risque solaire, la prévention du tabagisme...

Le défi 2021-2022 portait sur le thème de l'alimentation et s'intitulait : « *En route vers l'aliment'action* ». 555 élèves y ont participé, soit 21 classes qui ont réalisé une œuvre artistique collective. Les œuvres créées par les élèves ont été valorisées sur les réseaux sociaux.



Défi collectif de créations artistiques 2022

ATELIERS PLURITHÉMATIQUES ET COMPÉTENCES PSYCHOSOCIALES

Le Comité du Val-de-Marne a organisé tout au long de l'année des ateliers portant sur les différents facteurs de risque du cancer (alimentation, activité physique, soleil, tabac, alcool, écrans, sommeil) et sur le développement des compétences psychosociales dans les écoles primaires de son département.

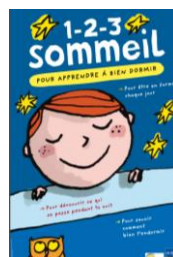
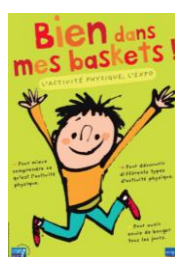
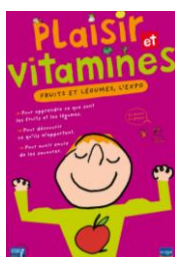
En 2022, la chargée de prévention est intervenue dans différents établissements :

- Ecole élémentaire Paul Eluard B à Vitry-sur-Seine (9 classes)
- Ecole élémentaire Condorcet A à Villeneuve-Saint-Georges (2 classes)
- Ecole élémentaire Condorcet B à Villeneuve-Saint-Georges (4 classes)

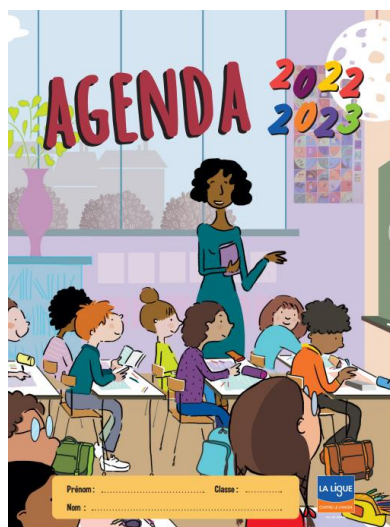
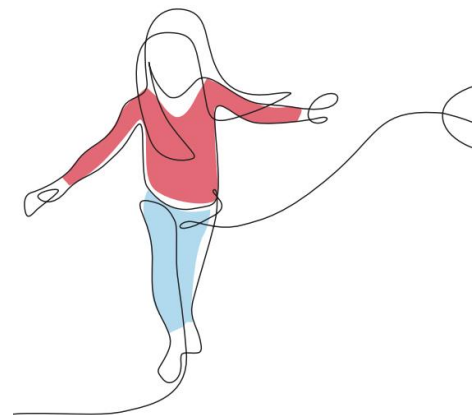
255 élèves du
primaire sensibilisés
sur 15 classes

LES EXPOSITIONS

Les expositions « Plaisir et Vitamines », « Bien dans mes baskets » et « 1,2,3 sommeil » ont été utilisées comme support pédagogique lors des séances de création de l'agenda scolaire et de la mise en place d'ateliers pluri-thématiques en milieu scolaire ou périscolaire.



PRÉVENIR POUR PROTÉGER



L'AGENDA SCOLAIRE

L'agenda scolaire est porteur de messages de prévention pluri-thématiques : alimentation, activité physique, tabac et autres dépendances, soleil, sommeil et sécurité (en Essonne et Val-d'Oise).

Sa conception est coordonnée au niveau de la région Ile-de-France, avec la participation des comités 75, 78, 91, 93, 94 et 95.

Son objectif est d'amener les enfants à **réfléchir aux moyens de préserver leur santé**. Cette action s'inscrit dans une démarche participative : les enfants créent eux-mêmes les messages de prévention et les illustrations à la suite d'animations qui leur sont proposées, ou de façon autonome dans le cadre d'un concours de dessins.

L'agenda permet également de faire le lien entre l'école et la maison.

Le site lig-up.net
pour les élèves et les
enseignants

Réalisé avec le soutien :
De l'Inspection Académique,
des services scolaires des communes

Soutien financier :
Du Conseil Régional d'Ile-de-France
et de la MILDECA

En 2022, **8 classes** ont participé à sa création et il a été diffusé à **16 000 élèves**.

41 communes sur 47 du Val-de-Marne ont distribué l'agenda scolaire aux élèves de CM2 pour la rentrée scolaire 2022-2023.

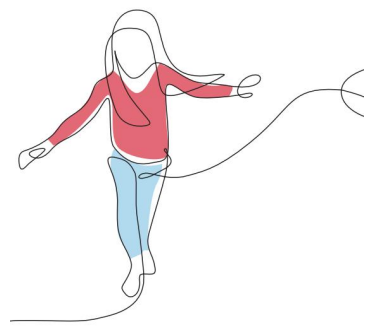
EVALUATION DE L'AGENDA SCOLAIRE :

Dans le Val-de-Marne, sur l'ensemble des enseignants des communes ayant répondu, l'évaluation a montré que :

- ❖ La majorité des enseignants ont eu une appréciation positive de l'agenda (52,2% des enseignants de CM2 ont eu une appréciation « très positive » et 47,8% une appréciation « plutôt positive »).
- ❖ Dans 93,5% des classes de CM2, tous les élèves utilisent l'agenda.
- ❖ 54,3% souhaitent participer à la création du prochain agenda scolaire 2023-2024.



PRÉVENIR POUR PROTÉGER



DANS LE SECONDAIRE

Tout au long de l'année scolaire et dans la continuité des actions menées dans les écoles primaires, le Comité du Val-de-Marne se mobilise dans l'éducation à la santé des collégiens. Pour ce faire, différentes thématiques sont abordées : l'alimentation, l'activité physique, le sommeil, le soleil ou encore la dépendance aux écrans et au tabac.

EXPLO'TABAC (soutien financier de l'ARS IDF et de la MILDECA)

Explorant 9 thématiques déclinées en 27 ateliers, Explo'Tabac vise dans une démarche interactive à faire réfléchir collectivement les élèves de 9 à 13 ans à la question du tabac dans notre société et de les amener à résister aux pressions. Explo'Tabac est construit sous forme de parcours pédagogique, ludique et interactif.

En 2022, le Comité du Val-de-Marne est intervenu au collège Joseph Lakanal à Vitry-sur-Seine. La Chargée de Prévention a réalisé **5 ateliers** de 2 heures.

120 élèves
sensibilisés
sur 5 classes

Une évaluation a été réalisée avec ces résultats :

- ❖ **82%** déclarent être intéressés par le sujet
- ❖ **72%** déclarent que l'animation les a fait réfléchir
- ❖ **86%** se sentent mieux informés et vont parler de l'intervention autour d'eux (parents/ familles/ camarades...)

ATELIERS PLURI-THEMATIQUES ECRANS/ SOMMEIL (soutien financier de l'ARS IDF et de la MILDECA)

En 2022, le Comité du Val-de-Marne est intervenu dans **3 collèges** :

- Gustave Monod à Vitry-sur-Seine (6 classes de 5^{ème})
- Joseph Lakanal à Vitry-sur-Seine (5 classes de 6^{ème})
- Jules Ferry à Villeneuve-Le-Roi (4 classes de 4^{ème})

375 élèves
sensibilisés
sur 15 classes

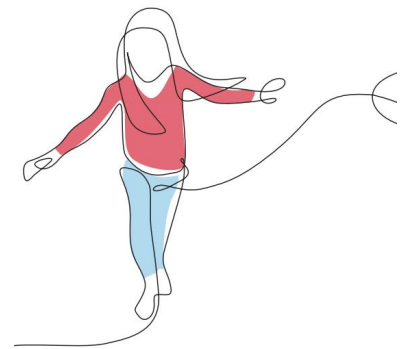
Une évaluation a été réalisée avec ces résultats :

- ❖ **87,5%** déclarent être intéressés par le sujet
- ❖ **82%** se sentent mieux informés et vont parler de l'intervention autour d'eux (parents/ familles/ camarades...)
- ❖ Nous apprenons que **13%** passent moins de 2h par jour sur les écrans, **43%** entre 2 et 5h et **44%** plus de 5h par jour.



Intervention en classe de 6ème

PRÉVENIR POUR PROTÉGER



AUPRES DES ETUDIANTS



Des étudiants de l'UPEC se sont mobilisés en réalisant un projet d'études intitulé « Be Aware Show You Care » en sensibilisant les étudiants aux messages de prévention autour des cancers du sein.

Le Comité du Val-de-Marne de la Ligue contre le cancer a intervenu sous forme de conférence au sein de l'université auprès de **17 étudiants**.



L'Association des Etudiants de Médecine de Créteil (AEMC) s'est mobilisée tout au long du mois d'octobre en organisant une grande collecte au profit de notre association en véhiculant des informations de sensibilisation relative au dépistage du cancer du sein.

Collecte = 904€



La Fédération des associations de l'UPEC s'est mobilisée à travers différentes actions (vente de gâteaux, tombolo...) pendant Octobre Rose pour collecter de l'argent au profit de la Ligue contre le cancer du Val-de-Marne.

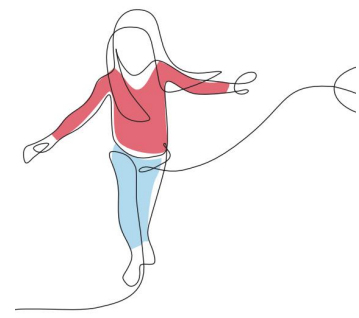
Collecte = 1850€



Le Bureau des étudiants Mondorphine de l'IFSI à l'Hôpital Universitaire Henri Mondor s'est mobilisé au sein même de l'école une collecte au profit de notre association.

Collecte = 700€

PRÉVENIR POUR PROTÉGER



PREVENTION AUPRES DES PUBLICS VULNERABLES (soutien financier de l'ARS et de la MILDECA)

Mener des actions de sensibilisation auprès des publics vulnérables demeure une priorité du Comité, notamment durant cette période qui a vu s'accroître les inégalités sociales.

Le Comité du Val-de-Marne a développé les actions au plus près de ces publics, jeunes et adultes, en multipliant les actions d'«aller vers» et en renforçant les collaborations avec les associations dans les quartiers politique de la ville.

Sur la thématique de la prévention solaire (240 personnes sensibilisées) :

Chennevières-sur-Marne
Centre Municipal La Colline

Villeneuve-Saint-Georges
Centre Municipal de Santé Henri Dret

Sucy-en-Brie
Forum Santé

Choisy-le-Roi
Forum Santé

Villiers-sur-Mame
Résidence ADOMA

Bonneuil-sur-Marne
* Piscine Marcel Dumesnil
* Quartier d'été Saint-Exupéry

Créteil
* Institut Médico-Educatif La Nichée
* Maison pour tous La Haye aux Moines

Fontenay-sous-Bois
* Centre Municipal de Santé Roger Salengro
* Fontenay-sous-soleil



Centre Municipal La Colline
Chennevières-sur-Mame



Forum Santé
Choisy-le-Roi



Fontenay-sous-soleil
Fontenay-sous-Bois

Sur la thématique de l'alimentation (63 personnes sensibilisées) :

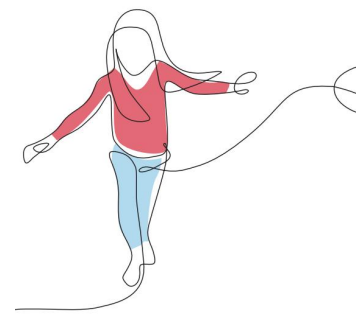
Bonneuil-sur-Marne
* Atelier repas équilibré - PMI
* Quartier d'été Saint-Exupéry

Ivry-sur-Seine
Atelier sucres cachés – Maison de quartier Petit Ivry

Villeneuve-Saint-Georges
Centre Municipal de Santé Henri Dret

Créteil
* Atelier équilibre alimentaire – Centre social Kennedy
* Maison pour tous La Haye aux Moines

PRÉVENIR POUR PROTÉGER



Sur la thématique du cancer du sein, hors Octobre Rose (120 personnes sensibilisées) :

Bonneuil-sur-Mame
Association Léo Lagrange

Chennevières-sur-Mame
Centre Municipal La Colline

Créteil
Centre social Kennedy

Ivry-sur-Seine
* Maison de quartier Gagarine
* Maison de quartier Petit-Ivry
* Centre Municipal de Santé

Sucy-en-Brie
Forum Santé



Centre Municipal de Santé
Ivry-sur-Seine



Maison de quartier Petit Ivry
Ivry-sur-Seine

Sur la thématique des 3 dépistages organisés des cancers (85 personnes sensibilisées) :

Boissy-Saint-Léger
Forum Santé

Créteil
Marche Calipso

Le Plessis-Trévisé
Conférence Espace Paul Valéry

Villiers-sur-Mame
Secours Populaire

Villejuif
Secours Populaire

Fontenay-sous-Bois
Centre Municipal de Santé Roger Salengro

Sur la thématique du sommeil et des écrans (45 personnes sensibilisées) :

Créteil
Maison pour tous La Haye aux Moines

Ivry-sur-Seine
Maison de quartier Petit Ivry

Villiers-sur-Mame
Résidence ADOMA

Sur la thématique de l'activité physique et du tabac, hors Mois Sans Tabac (62 personnes sensibilisées) :

Bonneuil-sur-Mame
* Quartiers d'été Boulodrome et Saint-Exupéry
* Don du sang



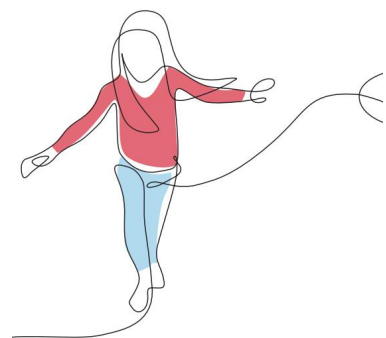
Don du sang
Bonneuil-sur-Mame

Sur la thématique de l'alcool (30 personnes sensibilisées) :

Bonneuil-sur-Mame
Quartier d'été Fabien

Fontenay-sous-Bois
Résidence ADOMA

PRÉVENIR POUR PROTÉGER



LA PROMOTION DES DEPISTAGES (soutien financier de l'ARS)

Le Comité du Val-de-Marne a poursuivi sa collaboration avec son site départemental du Centre Régional de Coordination des Dépistages des Cancers (CRCDC) pour la promotion des dépistages du cancer colorectal, des cancers du sein et du col de l'utérus. Par ailleurs, Alain Bourguignat, administrateur au Comité 93, est également administrateur au CRCDC IDF où il représente les Comités franciliens.

De nombreuses actions ont été mises en place et menées par la chargée de prévention auprès des publics. Le Comité propose des actions territorialisées, tout au long de l'année, en ciblant les quartiers où les taux de participation sont les plus faibles.

MARS BLEU – DEPISTAGE DU CANCER COLORECTAL

Date	Action/Lieu	Partenaires	Nombre de personnes rencontrées
02-mars	Stand CMS Henri Dret Villeneuve-Saint-Georges	CMS/ Ville de Villeneuve-Saint-Georges	7
14-mars	Stand CMS Gisèle Halimi Orly	CMS/ CRCDC 94/ Ville d'Orly	13
15-mars	Stand Hôpital Henri Mondor Créteil	Hôpital Henri Mondor	35
17-mars	Stand Hôpital Armand Brillard Nogent-sur-Marne	Hôpital Armand Brillard/CRCDC 94	6
17-mars	Conférence Espace Mouloudji Choisy-le-Roi	Association La Santé à Choisy/ CRCDC94/ Ville de Choisy-le-Roi	22
22-mars	Stand CMS L'Haÿ-Les-Roses	CMS/ Ville de L'Haÿ-Les-Roses	1
22-mars	Stand Secours populaire Bonneuil-sur-Marne	Secours Populaire/ CRCDC94/ Ville de Bonneuil-sur-Marne	8
23-mars	Stand Place Jean-Baptiste Clément Kremlin-Bicêtre	CPAM/ CRCDC94/ Ville du Kremlin-Bicêtre	19
24-mars	Stand CMS Henri Dret Villeneuve-Saint-Georges	CMS/ Ville de Villeneuve-Saint-Georges	1
29-mars	Stand CMS Pierre Rouquès Vitry-sur-Seine	CMS/ CRCDC94/ Ville de Vitry-sur-Seine	20
31-mars	Conférence Salle de la Mairie Ormesson-sur-Marne	CCAS/ CRCDC94/ Ville d'Ormesson-sur-Marne	13
TOTAL	11 actions	19 partenaires	145



Secours Populaire
Bonneuil-sur-Marne

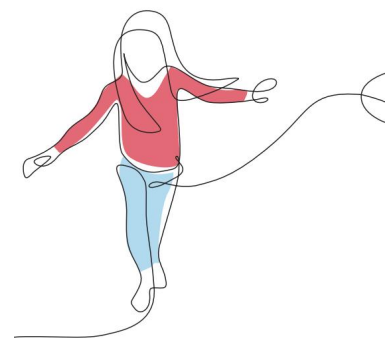


Forum d'informations
Le Kremlin-Bicêtre



Conférence Mairie
Ormesson-sur-Marne

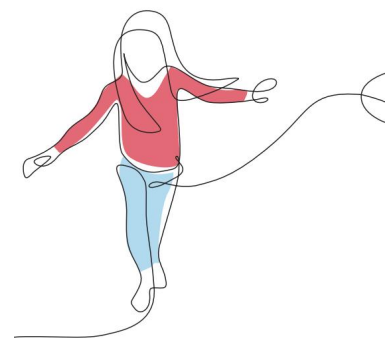
PRÉVENIR POUR PROTÉGER



OCTOBRE ROSE – DEPISTAGE DU CANCER DU SEIN

Date	Action/Lieu	Partenaires	Nombre de personnes rencontrées
30-sept	Atelier Espace Louise Voelckel Bonneuil-sur-Marne	Ville de Bonneuil-sur-Marne	13
01-oct	Stand Salle Jean Morlet Champigny-sur-Marne	CRCDC94/ Association Femmes de cœur et d'espoir/ Ville de Champigny-sur-Marne	29
02-oct	Les foulées carnavéroises Chennevières-sur-Marne	Centre Municipal La Colline/ Ville de Chennevières-sur-Marne	33
03-oct	Stand CMS Henri Dret Villeneuve-Saint-Georges	CMS/ Ville de Villeneuve-Saint-Georges	14
04-oct	Stand KIABI Val-de-Fontenay	Magasin KIABI Val-de-Fontenay	19
05-oct	Stand CMS Pierre Rouquès Vitry-sur-Seine	CMS/ CRCDC 94/ Ville de Vitry-sur-Seine	30
05-oct	Stand KIABI de Belle Epine Thiais	Magasin KIABI	42
06-oct	Atelier Association Léo Lagrange Bonneuil-sur-Marne	Ville de Bonneuil-sur-Marne	21
07-oct	Stand Leclerc Champigny-sur-Marne	Magasin LECLERC de Champigny-sur-Marne	14
07-oct	Atelier Association Femmes relais médiatrices interculturelles Champigny-sur-Marne	Maison de la Prévention/ Ville de Champigny-sur-Marne	25
08-oct	Conférence Mairie Joinville-Le-Pont	CRCDC94/ Ville de Joinville-Le-Pont	11
08-oct	Course d'orientation Forêt Notre-Dame Sucy-en-Brie	Association Les Entrepren'elles	11
10-oct	Stand CMS Emile Roux Fontenay-sous-Bois	CMS/ Ville de Fontenay-sous-Bois	8
11-oct	Stand Hôpital privé Armand Brillard Nogent-sur-Marne	Hôpital privé Armand Brillard	52
11-oct	Atelier CCAS Ormesson-sur-Marne	CCAS/ CRCDC 94/ Ville d'Ormesson-sur-Marne	14
12-oct	Stand Hôpital Bégin Saint-Mandé	Hôpital Bégin/ CRCDC 94	28
13-oct	Atelier Salle Mairie Orly	CMS Gisèle Halimi/ CRCDC 94/Ville d'Orly	49
13-oct	Conférence Mairie Ormesson-sur-Marne	CCAS/ CRCDC 94/ Ville d'Ormesson-sur-Marne	3
15-oct	La Santenoise Santeny	Ville de Santeny	40
15-oct	Atelier Salle Conservatoire de Musique Ivry-sur-Seine	CRCDC 94/ Ville d'Ivry-sur-Seine	15

PRÉVENIR POUR PROTÉGER



OCTOBRE ROSE – DEPISTAGE DU CANCER DU SEIN

Date	Action/Lieu	Partenaires	Nombre de personnes rencontrées
16-oct	L'orlysienne Orly	CMS Gisèle Halimi/ CRCDC 94/ Ville d'Orly	26
17-oct	Stand Hôpital privé Paul d'Egine Champigny-sur-Marne	Hôpital privé Paul d'Egine/ Ville de Champigny-sur-Marne	14
18-oct	Stand KIABI Créteil Soleil	Magasin KIABI	23
19-oct	Stand CHIC Créteil	CHIC/ CRCDC 94	101
20-oct	Stand CMS Henri Dret Villeneuve-Saint-Georges	CRCDC 94/ Ville de Villeneuve-Saint-Georges	12
21-oct	Stand Marché Villeneuve-Le-Roi	CCAS/ Ville de Villeneuve-Le-Roi	10
21-oct	Conférence Centre socioculturel Le Forum Villeneuve-Le-Roi	CCAS/ CRCDC 94/ Ville de Villeneuve-Le-Roi	8
21-oct	Atelier Boulangerie Happy Bakery Charenton-Le-Pont	Boulangerie Happy Bakery	12
25-oct	Conférence Théâtre Chennevières-sur-Marne	Centre Municipal La Colline/ CRCDC 94/ Ville de Chennevières-sur-Marne	28
26-oct	Stand Marché Limeil-Brévannes	CCAS/ CRCDC 94/ Ville de Limeil-Brévannes	8
27-oct	Stand Hôpital Henri Mondor Créteil	Hôpital Henri Mondor	45
28-oct	Atelier Espace Langevin Choisy-Le-Roi	Ville de Choisy-Le-Roi	23
28-oct	Atelier Résidence Val de Bièvre Fondation COS Villejuif	Fondation COS Résidence Val de Bièvre	36
TOTAL	33 actions	47 partenaires	847

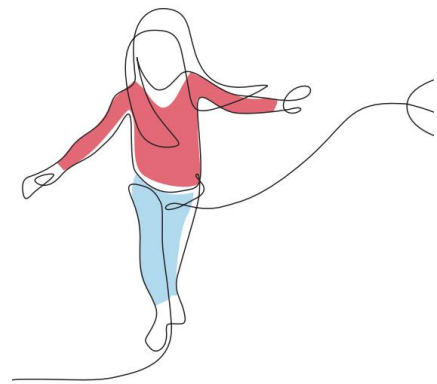


CMS
Vitry-sur-Seine



Course La Santenoise
Santeny

PRÉVENIR POUR PROTÉGER



ESPACES SANS TABAC

Le Comité du Val-de-Marne développe des Espaces sans tabac en partenariat avec la municipalité de Bonneuil-sur-Marne, dans les parcs et aux abords des écoles, crèches et gymnases : **4 ont été inaugurés en 2022.**

L'objectif des Espaces sans tabac est de dénormaliser le tabagisme, encore perçu comme un acte banal s'inscrivant dans la vie quotidienne et de protéger les plus jeunes en limitant leur exposition au tabac.



MOIS SANS TABAC



En 2022, a eu lieu la septième édition du « Mois sans tabac » mis en place par Santé Publique France.

En Ile-de-France, 6 organismes (les Comités d'Ile-de-France de la Ligue contre le cancer, l'ANPAA IDF, la Fondation du Souffle, le RESPADD et la Fédération Addiction et Ile-de-France Prévention Santé Sida), se sont mobilisés autour du « Mois sans tabac » piloté par l'ARS Ile-de-France, avec le soutien de l'assurance maladie et coordonné par l'ambassadrice régionale recrutée par le Comité de Paris de la Ligue contre le cancer.

Date	Action/Lieu	Partenaires	Nombre de personnes rencontrées
03-nov	Stand CMS Emile Roux Fontenay-sous-Bois	CMS/ Ville de Fontenay-sous-Bois	1
07-nov	Stand Forum Parvis Mairie Alfortville	Ville d'Alfortville	13
08-nov	Stand Secours Populaire Bonneuil-sur-Marne	Secours Populaire/ Ville de Bonneuil-sur-Marne	12
09-nov	Stand Mairie Vincennes	Ville de Vincennes	17
24-nov	Atelier Escape Tabac Résidence ADOMA Villiers-sur-Marne	Résidence ADOMA Les Séquoias	9
25-nov	Stand CMS Pierre Rouquès Vity-sur-Seine	Service promotion santé/ CMS/ Ville de Vity-sur-Seine	13
28-nov	Stand CMS Georges Grün Cachan	CRCDC 94/ CMS	11
02-déc	Atelier Résidence ADOMA Fontenay-sous-Bois	Résidence ADOMA	9
TOTAL	8 actions	13 partenaires	85

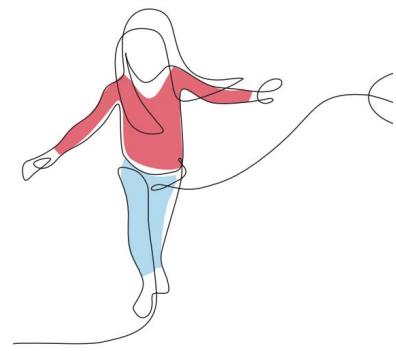


Escape Tabac ADOMA
Villiers-sur-Marne



Stand Forum Mois sans tabac
Alfortville

PRÉVENIR POUR PROTÉGER



LIG'ENTREPRISES

La crise sanitaire a bouleversé le monde économique et la vie des entreprises. Malgré les circonstances, nombre d'entre elles se sont engagées aux côtés de la Ligue contre le cancer dans un esprit de solidarité et de responsabilité.

En 2022, le Comité du Val-de-Marne a poursuivi le projet Lig'Entreprises qui a un double objectif :

- ✓ changer le regard porté sur le cancer en entreprise, en sensibilisant les collaborateurs aux implications de la maladie et à ses répercussions éventuelles sur l'emploi ;
- ✓ déployer des actions de prévention.



IPAL (Alfortville) :

Sensibilisation sur les modalités du dépistage du cancer du sein, auprès du personnel de santé au travail (infirmières), le 16 février.

7 personnes sensibilisées



KIABI (Belle Epine - Thiais) :

Sensibilisation sur les modalités du dépistage du cancer du sein, pour les directeurs des magasins du Val-de-Marne, le 22 septembre.

12 personnes sensibilisées



Malakoff Humanis (Val-de-Fontenay) :

Stand à Val de Fontenay pour le Mois Sans Tabac, le 30 octobre.

25 personnes sensibilisées



IKEA (Villiers-sur-Marne) :

Stand pour Octobre Rose à destination des collaborateurs, le 25 octobre.

30 personnes sensibilisées



Aéroport de Paris (Orly) :

Stand pour Octobre Rose à destination des collaborateurs, le 27 octobre.

50 personnes sensibilisées

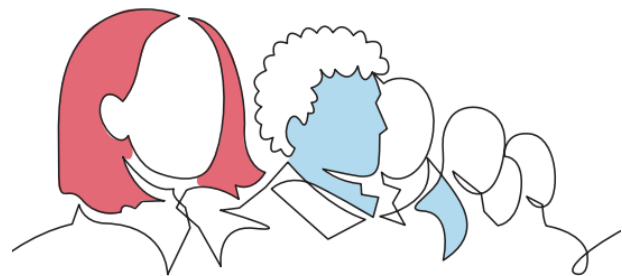


Leroy Merlin (Vitry-sur-Seine) :

Stand pour Octobre Rose à destination des collaborateurs, le 3 novembre.

23 personnes sensibilisées

ACTIONS NATIONALES



COLLOQUE SCIENTIFIQUE

Le Comité de Paris organise chaque année un colloque ayant pour objet d'informer le grand public sur un sujet majeur de la lutte contre le cancer.

En 2022, le colloque « vaccins & Cancer » s'est déroulé en distanciel le samedi 2 avril à l'Institut Océanographique. Il a permis de rassembler 140 personnes.



AUTRES ACTIONS NATIONALES :

Date	Action/Lieu	Partenaires
12 mars au 27 mars	Tous unis contre le cancer Opération LECLERC pour la recherche contre le cancer de l'enfant et de l'adolescent	LECLERC d'Orly, Vitry-sur-Seine, Bonneuil-sur-Marne, Champigny-sur-Marne, Le Kremlin-Bicêtre.
Tous le mois d'Octobre	Opération LECLERC d'Octobre Rose	LECLERC d'Orly, Vitry-sur-Seine, Bonneuil-sur-Marne, Champigny-sur-Marne, Le Kremlin-Bicêtre.
Tous le mois d'Octobre	Opération Octobre Rose Kiabi	Kiabi de Créteil, Thiais, Val-de-Fontenay, Fresnes.
Tous le mois d'Octobre	Opération Coussin cœur	Mondial Tissus de Créteil.
4 et 6 octobre	Serious Game « Cancer et emploi : Et si on en parlait ? » Visioconférence animée par notre chargée de prévention	Partenariat national Malakoff Humanis/ Ligue nationale contre le cancer

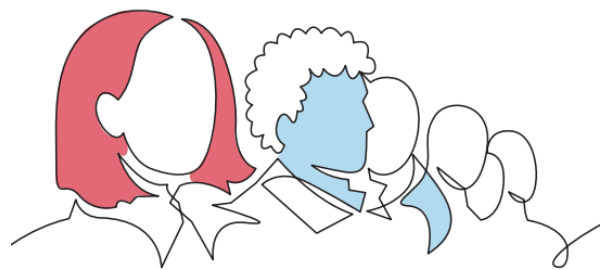


Opération Octobre Rose – Kiabi Créteil Soleil



Opération Octobre Rose – Kiabi Belle Epine (Thiais)

PARTENARIATS



LES VILLES SE LIGUENT

Ville d'Ablon-sur-Seine

Dans le cadre d'Octobre Rose, les services municipaux de la ville d'Ablon-sur-Seine ont sensibilisés les habitants de la ville au dépistage du cancer du sein, à travers un **grand flashmob**, le **dimanche 16 octobre**. **Collecte = 141 €**

Ville de Boissy-Saint-Léger

Dans le cadre d'Octobre Rose, plusieurs initiatives ont été réalisées au sein de la ville :

- Confection de **50 coussins cœurs** par le Centre Communal d'Actions Sociales (CCAS) ;
- Réalisation de **vitrines roses** de différents commerçants (fleuristes, coiffeurs, banques, boulangeries, restaurants...).

Ville de Bonneuil-sur-Marne

Dans le cadre d'Octobre Rose, le service santé et les couturières des différentes associations de la ville ont confectionnés **80 coussins cœurs**.

Ville de Choisy-le-Roi

Tout au long de l'année, les agents municipaux et une association de couture de la ville se sont mobilisés pour confectionner **100 coussins cœurs**.

Ville de l'Haÿ-les-Roses

Dans le cadre d'Octobre Rose, le CAL Athlétisme, en partenariat avec le Centre Municipal de Santé (CMS) a organisé le **cross de la rose**, le **dimanche 16 octobre**. Les frais d'inscription ont été reversés à la Ligue contre le cancer 94. **Collecte = 800 €**

Ville de Joinville-Le-Pont

Dans le cadre d'**Octobre Rose** et du mois de sensibilisation aux **cancers masculins** (en novembre), **2 cours de sport (body karaté et Pilates)**, en partenariat avec le Shotokan Karaté Club de Joinville, ont été initiés par une élue de la ville, au profit de notre Comité. **Collecte = 750 €**

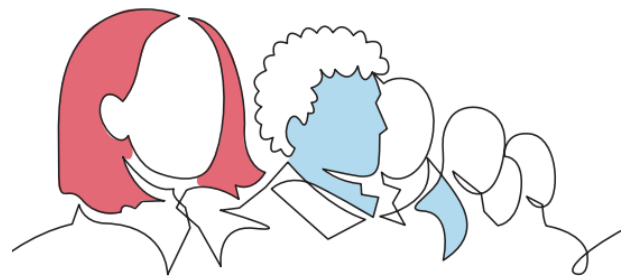
Ville du Kremlin-Bicêtre

Dans le cadre d'Octobre Rose, **une marche et une course solidaire** ont été organisées pour la première fois, par la ville en faveur de notre Comité, le **samedi 15 octobre**. **Collecte = 544 €**

Ville de Rungis

Dans le cadre d'Octobre Rose, la ville de Rungis a proposé « un Rungis Rose », sous forme d'une **marche familiale** de 2 km, le **samedi 15 octobre**.

PARTENARIATS



LES SPORTIFS SE LIQUENT

Les Tennis Club : A l'occasion d'Octobre rose, plusieurs Tennis Club du 94 ont organisé des temps de sensibilisation et des collectes au profit de notre Comité.



Collecte = 122 €



Collecte = 416 €



Collecte = 460 €



Collecte = 1215 €

Autres sports :

Le club Villeneuve Ablon Handball (VAHB) s'est associé au mouvement Octobre Rose pour permettre de récolter une **cagnotte de 260 €**, reversé au comité du Val-de-Marne de la Ligue contre le cancer.

L'association U Dance School (Cachan/ L'Haÿ-les-Roses) a organisé un concours chorégraphique de danse urbaine le 9 avril, en mémoire à une conseillère municipale touchée par un cancer du sein. L'ensemble des recettes a été reversé à notre Comité soit **1000 €**.

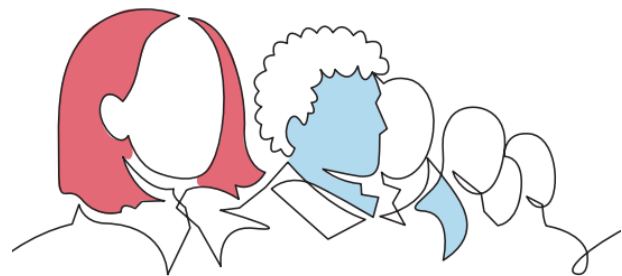
L'association BPVR Team (Villeneuve-le-Roi) nous a reversé un **chèque 100 €** dans le cadre d'Octobre Rose.

L'Union Sportive Handball (Créteil) s'est mobilisée en octobre pour Octobre Rose et en novembre pour le mois de sensibilisation aux cancers masculins. Les joueurs de l'équipe ont disputé 2 matchs à domicile avec la réalisation d'une tombola et d'une vente de goodies à notre profit soit une **collecte de 772 €**.



US Handball - Créteil

PARTENARIATS



AUTRES



Comme chaque année, depuis 2014, le **Cabinet BEHAR** a organisé une campagne sur le thème « Un mandat vendu = 1 000€ reversés » au profit de notre Comité.

SONIA H.DESIGN (auteur) a concédé gratuitement au Comité du Val-de-Marne les droits non exclusifs d'utilisation de l'œuvre ci-contre pour son activité de collecte de dons via goodies ou d'affiches promotionnelles.



L'association **Les Entrepren'elles** a organisé dans le cadre d'Octobre Rose, des ventes de gâteaux, de goodies... en associant des commerçants de la ville de Sucy-en-Brie. De plus, une partie des inscriptions de la course d'orientation nocturne dans la forêt de Notre Dame, ont été reversées à notre Comité.

Collecte = 1 140 €

A l'initiative de l'un de nos bénévoles et en collaboration avec le centre socioculturel **Madeleine Réberieux** et la ville de Créteil, deux spectacles d'improvisations ont été organisés. La totalité des entrées a été reversée à notre Comité.

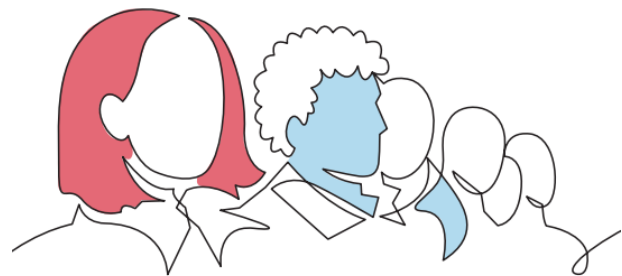
Collecte = 717 €



PlantAssistance (horticulteur et grossiste en plantes à Rungis) s'est associé à Octobre Rose, en vendant des orchidées au profit de notre Comité.

Collecte = 573 €

PARTENARIATS



Dans le cadre d'Octobre Rose, la **boulangerie « Au pain paysan »** de Joinville-le-Pont a organisé une vente de pâtisseries au profit du Comité.

Collecte = 1 216 €

En novembre, dans le cadre du mois de sensibilisation aux cancers masculins, la **boulangerie « La Navette »** de Joinville-le-Pont a organisé une vente de pâtisseries à notre profit.

La Navette

Collecte = 560 €



A l'occasion d'Octobre rose, le **salon de thé/ boulangerie Happy Bakery** de Charenton-le-Pont a organisé une collecte tout le mois d'Octobre pour notre Comité.

Collecte = 120 €

Deux pharmacies du Val-de-Marne, se sont mobilisées dans le cadre d'Octobre Rose, afin de récolter des fonds pour notre Comité :

- **Grande Pharmacie (Limeil-Brévannes)**

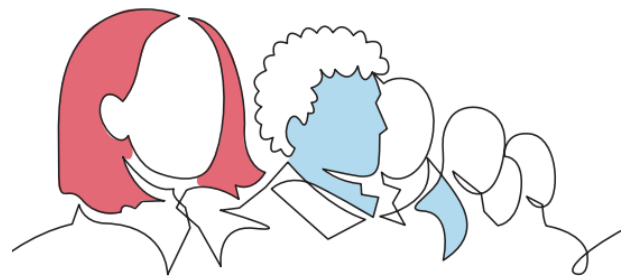
Collecte = 140€

- **Pharmacie des Mèches (Créteil)**

Collecte = 216 €



COMMUNICATION



SUR RESEAUX SOCIAUX



832 abonnés

<https://www.facebook.com/liguecontrelecancer94>



920 abonnés

<https://www.instagram.com/liguecontrelecancer94>



330 relations

<https://www.linkedin.com/in/liguecontrelecancer94>

DANS LA PRESSE

39 articles de presse autour des actions de prévention sont parus en 2022

LA VILLE

Match d'impro caritatif



Salim Agouil, improuviseur et bénévole de la Ligue contre le cancer, à l'initiative de cette collaboration.

Les 17 mai et 28 juin, à 20h, les ateliers d'impro animés par Denis Morin (Cie Les Mistons) au CSC Madeleine Rebérioux et à la MJC Village s'associent à la Ligue contre le cancer afin de vous offrir un spectacle qui fait du bien : à vous, par le rire, et au monde, grâce à vos dons à la Ligue (au chapeau). Une bonne cause, une belle affiche et beaucoup de bonne humeur : de quoi faire des émules, et pourquoi pas un premier pas vers le bénévolat ? Réservation conseillée au 01 41 94 18 15.

Concert à St-Christophe

Dimanche 15 mai, à 15h30, à l'église Saint-Christophe, le chœur Montaignut de Créteil, mené par Elsa Bolmont-Spetebroodt, vous entraîne dans un univers harmonique et poétique, mêlant œuvres sacrées et profanes, avec la Messe brève du compositeur bohémien Zdeněk Fibich.

Marathon caritatif

"No Finish Line" revient du mercredi 15 au dimanche 19 juin ! Pour rappel, chaque kilomètre marché ou couru par les participants pendant cet événement rapportera 1 € à la Chaîne de l'espoir, ONG internationale de protection de la santé des plus fragiles, notamment des enfants malades souffrant du fait de leur pays d'origine. Afin de joindre l'agréable à l'utile, la Chaîne de l'espoir vous donne rendez-vous pour courir ou marcher ensemble au bord du lac les 18 et 19 juin. L'inscription (15 €) peut s'effectuer en ligne, sur le site www.nofinishlineparis.com. Tous renseignements au 06 80 42 22 28.

L'actu du Kawa

En mai, El Kawa des seigneurs (13, rue de Cotonou) vous propose une bourse aux vêtements, le samedi 7, de 11h à 17h30, à l'annexe (11, rue Saussure) ; une sortie au hammam, le mercredi 11 (sur inscription) ; un atelier cuisine, le mercredi 18, à 15h30 ; une conférence-débat (thème surprise), le vendredi 20, de 16h à 18h ; le Kawa des bricoleurs, le mardi 24 (sur inscription) ; un brunch, le samedi 18, à partir de 11h30. N'hésitez pas, poussez la porte du Kawa !

Réparez vos appareils

Le Café des bricoleurs vous donne rendez-vous les samedis 7 mai et 4 juin à la MJC Village, de 14h à 18h. Tous renseignements sur www.cafedesbricoleurs.fr ou à l'adresse creteil@cafedesbricoleurs.fr ou au 07 69 71 72 43. Le 4 juin, ils seront rejoints par La Fresque du climat.

Dédicace chez Mag Presse



La librairie Mag Presse (28, rue du Général Leclerc) reçoit Sarah Briand, autrice du roman *Les Pépins de la grenade*, le samedi 14 mai, à 17h. Quand Salomé rencontre Andrew, un mystérieux soldat américain, sa vie bascule. Sa passion soudaine pour le jeune homme l'entraîne outre-Atlantique, mais c'est la trace de son aïeul d'André, dont le nom figure sur la liste des Justes parmi les nations, qu'elle retrouve. Salomé se plonge alors dans une histoire de famille qu'on ne lui a jamais racontée...

Article dans le magazine de la ville de Créteil
Mai 2022

COMMENT DEVENIR GRANDS....

Le vendredi 24 juin, les enfants de la grande section de l'école maternelle ont pu se rendre à l'élémentaire pour découvrir l'école et manger à la cantine avec les autres enfants de l'école.

Ils ont pu être accueillis dans d'excellentes conditions car les classes de CMI et CM2 étaient en sortie.

Après avoir profité de la cour, ils ont rencontré les enseignantes de CP pour leur poser des questions.

C'est seulement vers 16h qu'ils sont retournés dans leur école.

UN CADEAU POUR LA FIN D'ANNÉE...

Comme tous les ans, la commune offre un présent aux élèves de CM2 qui vont intégrer le collège. La municipalité a fait le choix cette année d'une calculatrice qui sera, tout au long des quatre années de collège, utilisée par chacun d'eux. Dans cette période difficile, il nous a semblé utile de contribuer à limiter les dépenses de matériel scolaire pour la rentrée. Monsieur le Maire est allé à la rencontre des enfants directement

dans leurs classes pour leur remettre cet outil qui devrait leur permettre de travailler dans de bonnes conditions. D'autre part, les CMI ont reçu un agenda qui est donné gratuitement par la Ligue contre le cancer. Celui-ci va leur permettre de se familiariser avec un accessoire qu'ils seront amenés à utiliser lorsqu'ils entreront au collège. Nous leur souhaitons à tous une bonne année scolaire !



Article dans le magazine de la ville de Périgny-sur-Yerres
Octobre 2022

CONCLUSION

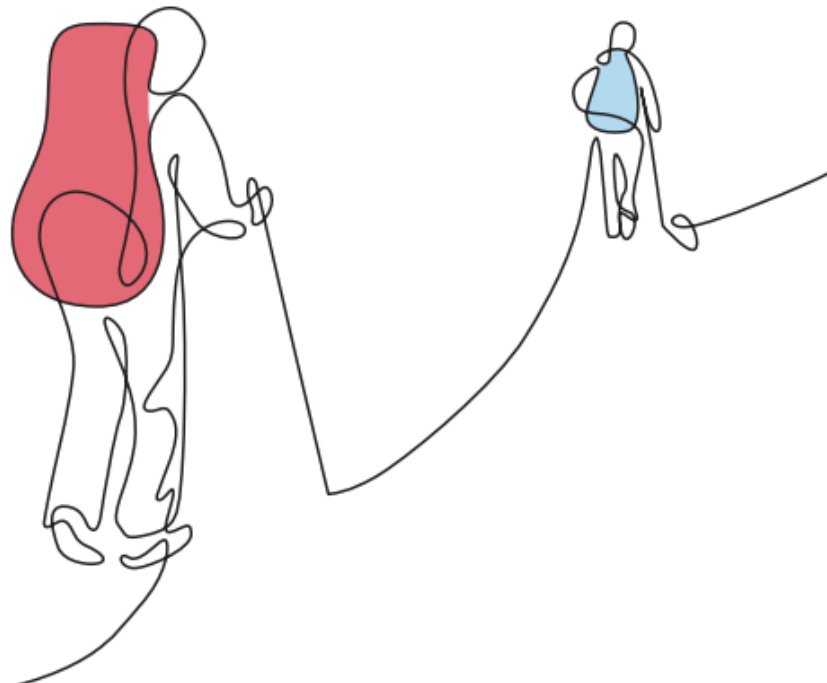
La période COVID-19 étant derrière nous en 2022, toutes nos missions ont pu être menées à bien et seront poursuivies grâce à un résultat financier satisfaisant.

La coordination régionale avec l'ensemble des Comités franciliens a connu des développements significatifs pour rendre plus visibles nos actions auprès des personnes malades et de leurs proches.

Rester au même niveau d'ambition et de réalisation implique de multiplier les campagnes de collecte et de rester mobilisés avec l'appui de nos bénévoles.

Nous nous y engageons car beaucoup reste encore à faire dans le combat contre la maladie et pour la promotion de la santé.

L'équipe du Comité du Val-de-Marne.



Crédits illustrations

Couverture : AdobeStock/OneLineStock.com, sommaire ; pp. 1-2 ; pp. 6-10 ; pp. 12-23 ; pp 30 ; quatrième de couverture : IStock/Tetiana Garkusha, p. 11 : IStock/svetolk,, pp. 3-4 : IStock/natala krechetova, p. 24-29 : Adobe Stock/samuii.



VAL-DE-MARNE



www.ligue-cancer.net/cd94

